

Геморрагическая лихорадка с почечным синдромом (ГЛПС)

Геморрагическая лихорадка с почечным синдромом (ГЛПС) – тяжелое инфекционное заболевание, проявляющееся поражением мелких кровеносных сосудов почек и других органов.

По уровню заболеваемости и географическому распространению ГЛПС в РФ занимает первое место среди природно-очаговых зоонозных инфекций. Наиболее крупные природные очаги ГЛПС находятся в Уральском и Поволжском районах (Башкортостан, Татарстан, Марий Эл, республика Чувашия, Саратовская, Самарская, Ульяновская области).

Как происходит заражение ГЛПС

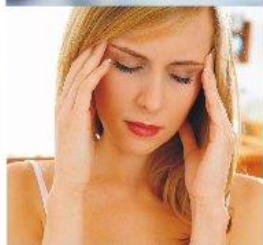
Возбудитель - вирус, в природе сохраняется в популяции диких животных. В приволжском федеральном округе люди в основном инфицируются от рыжей полевки, в остальных случаях – от мышей и других видов полевков. Рыжая полевка – пожизненный вирусоноситель и своими выделениями активно загрязняет вирусом ГЛПС окружающие предметы.

Восприимчивость людей к ГЛПС очень высокая. Чаще заболевают мужчины в возрасте от 20 до 50 лет. Заражения ГЛПС чаще происходят в летне-осенний период.

Население заражается, в основном, при работе на садово-огородных участках, посещении леса (туризм, охота, рыбная ловля, сбор грибов, ягод, лекарственных растений), ночевках в лесу, в пустующих постройках, стогах сена и т. п. Заражение в производственных условиях возможно при работе в лесных массивах или вблизи них. Инфицирование происходит в основном путем вдыхания пыли, содержащей вирусы ГЛПС, во время работ, связанных с пылеобразованием, при уборке помещений, заготовке сена, копке земли, разборке старых построек и т.п. Зачастую люди заражаются при курении и приеме пищи немытыми руками и прямом контакте с грызунами.

Симптомы ГЛПС

Инкубационный период составляет от 7 до 45 дней, обычно 2-3 недели. Заболевание начинается остро с повышения температуры до 39-40° С, которая держится на этом уровне 5-9 дней. Возникают озноб, головная боль, боли в мышцах, одутловатость лица, краснота глотки, расширение сосудов глаз, конъюнктивит.



Больной вначале возбужден, затем наступает апатия, возможно помрачнение сознания. С 3-4-го дня состояние ухудшается, возникает многократная рвота. Появляется геморрагический синдром в виде мелкой сыпи на коже плечевого пояса и в подмышечных впадинах, иногда на шее, лице; отмечаются носовые и желудочно-кишечные кровотечения. В это же время отмечаются боли в поясничной области, в животе, количество мочи уменьшается до 300-500 мл в сутки и менее. У выживших больных состояние начинает постепенно улучшаться с 9-13-го дня. Смертность составляет 3-10%.

Переболевших выписывают из стационара после клинического выздоровления и нормализации лабораторных показателей, но не ранее 3-4 недели от начала заболевания при тяжелых и средней тяжести формах. Переболевшие подлежат диспансерному наблюдению в течение 1 года с ежеквартальным исследованием мочи, артериального давления, осмотром нефролога, окулиста.

Важно незамедлительно обратиться к врачу при появлении первых признаков болезни. Своевременное лечение антибиотиками может предотвратить развитие этого грозного заболевания.

Профилактика ГЛПС

Неспецифическая профилактика ГЛПС остается основой противоэпидемических мероприятий по борьбе с этой инфекцией.

Руководители административных территорий, предприятий и учреждений должны:

- 1 обеспечивать расчистку лесных массивов от мусора, валежника, сухостоя, густого подлеска;
- 2 проводить инвентаризацию ветхих строений в пригородных зонах и решать вопросы об их сносе;
- 3 проводить в загородных оздоровительных учреждениях обработку постельных принадлежностей 3%-ным раствором хлорамина или 2%-ным осветленным раствором хлорной извести либо обеспечивать их проветривание и высушивание на солнце в течение 6-8 часов;
- 4 проводить влажную дезинфекцию помещений 3%-ным раствором хлорсодержащих препаратов в загородных оздоровительных учреждениях перед началом подготовки к летнему сезону, а затем перед началом каждой смены;
- 5 систематически проводить сплошную домовую дератизацию в прилегающих к природным очагам ГЛПС постройках в осенний период (с октября по декабрь), особенно при неустойчивой погоде с оттепелями и морозами, а также санитарную очистку и дератизацию (весной и осенью) в садово-огородных, гаражных кооперативах;
- 6 проводить мероприятия по истреблению мышевидных грызунов на территории загородных оздоровительных учреждений и в постройках.